

# 知識は 旅をする

千葉県立東部図書館だより

2018年3月

第61号



『假名読八大伝』為永春水(2代目)作、歌川国芳画ほか  
(「菜の花ライブラリー」千葉県デジタルアーカイブ)

## ▼ 「千葉県立図書館基本構想案」意見募集の結果

平成30年1月17日に「千葉県立図書館基本構想」を教育委員会会議で決定し、公表しました。  
この基本構想と意見募集の結果は、カウンターや県のホームページで閲覧できます。

## ▼ 資料紹介コーナーのご案内

- ・「春だから なにか始めてみませんか」  
展示中～4月19日



## ▼ ガラス展示コーナーのご案内

- ・「特集 高橋順子～第2回旭いとおか文芸賞『海へ』によせて～」 展示中～3月15日
- ・「今、SFがおもしろい。～光瀬龍 生誕90年～」  
3月17日～4月19日

## ▼ 図書館ナビのご案内

「図書館ナビ」では毎月第2日曜に「検索演習」、第4土曜に「データベース講座」を開催しています。

(4月のみ第4土曜も「検索演習」を行います。)

また、演習・講座修了後には「書庫見学会」を開催いたします。

県立図書館の職員が皆様の疑問に答えながら、わかりやすく解説します。  
パソコンの使い方がわからない方でも、お気軽にご参加ください。

(平成30年4月～6月の予定)

検索演習 4月 8日、4月28日、5月13日、6月10日

データベース講座 5月26日、6月23日

## ▼ 利用者アンケートを実施しました

平成29年10月4日～10月15日の間、来館された皆様に利用者アンケートをお願いしました。  
お忙しい中アンケートにご協力いただき、ありがとうございました。

⇒結果を掲載しました。

ホームページ URL

携帯電話サイト URL

携帯電話機の

<http://www.library.pref.chiba.lg.jp/>

<http://www.library.pref.chiba.lg.jp/m/>

QRコードリーダーでアクセスできます→

↑PC・スマホ等の方はこちらへ



図書館ぶらり散歩 (44)

## 地図の本

～伊能忠敬没後 200 年にちなんで～



### 「吉田初三郎のパノラマ地図

大正・昭和の鳥瞰図絵師」

平凡社 2002 [29103/71]

大正から昭和にかけて独特の鳥瞰図で人気を博した吉田初三郎という絵師がいました。鳥瞰図とは、空から見下ろすように描かれた地図のことです。

初三郎の鳥瞰図は主に観光案内用として制作されました。その特徴は、鮮やかな色彩で描かれた風景と地形を大胆にデフォルメし、名所や交通機関を分かりやすく表現したところにあります。

こちらの本にはそんな初三郎の地図が数多く収録されていますので、ぜひ一度ご覧になってみてください。



### 「地図をつくった男たち 明治の地図の物語」

山岡光治著 原書房 2012 [4489/56]

日本の近代地図作成は、伊能忠敬の全国測量から始まりました。続く技術者たちは、欧米から学んだ新しい知識や技術を駆使し、激動する時代の中で地図を作り続けました。

明治前期のフランス式彩色地図として有名な迅速測図に影響を与えた川上冬崖、明治40年に剣岳登頂に挑んだ陸地測量部測量官の柴崎芳太郎、日清・日露戦争から太平洋戦争終結まで「外邦図」を作成した短期速成の技師たちなど。彼らの努力が、当時の地図として残り、また現在の地図に活着していることが実感できます。



### 「くらべる地図帳」 浅井建爾著

東京書籍 2010 [29104/11]

地図をくらべて、過去と現在・大小・長短・産業・文化・気象などの様々な視点から日本を知ることができる本です。

教科書主軸の出版社なので堅苦しい内容かと思えばそんなことはなく、「富士山が見える日本一遠い地点はどこ?」「6人に1人は外国人という町」「県より大きい市がある!」など知的好奇心をそえられるテーマが67項目。各テーマは、左にカラーの地図資料、右に文章という見開きで完結しており、大変読みやすい構成です。好きなテーマをすぐに読み、地図による裏付けとともに手軽に雑学収集できます。

### 「LOVE 地球儀。」スタジオタッククリエイティブ 2012 [44807/2]

地球儀といえば、学校の授業の時だけ使うもの…とっていませんか? 一般的な学習用だけでなく、インテリア用のデザイン性あふれるタイプ、実用性もあるライトアップタイプなど、一口に「地球儀」といっても種類は様々。そんな多種多様な地球儀を、300種類以上掲載しているのがこの本です。テレビにつなげられたりしゃべったり、紙で作られていたり宝石を使っていたり…。地球儀の使い方や歴史、地球のことがわかる施設も掲載しています。地球儀の見かたが広がる一冊です。



千葉県公共図書館協会創立60周年記念合同企画展示関連講座

平成29年度 千葉県立東部図書館 歴史講座(千葉県立中央博物館連携事業) 報告

「北総四都市江戸紀行 — 銚子・佐原・成田・佐倉 —」

講師 内田 龍哉 氏(千葉県立中央博物館 主席研究員兼歴史学研究科長)

●11月4日(土) 当館3階研修室にて、歴史講座を開催し、64名が参加しました。



銚子：醤油と漁業の港町



佐原：商業と水運の町



成田：成田山新勝寺と門前町



佐倉：城下町と学問の町

昨年、地元北総の佐倉・成田・佐原・銚子を舞台とした文化・伝統を語るストーリーが「北総四都市江戸紀行・江戸を感じる北総の町並み」として日本遺産に登録されました。

文化財とは何か、日本遺産とはどのようなものか、また、それぞれの都市の歴史的背景や貴重な文化財の紹介など、幅広い内容をお話いただきました。

アンケートでは、「お話に引き込まれた、素晴らしかった。」「視覚的でわかりやすかった。」「初めて聞く話も多く、大変勉強になった。」「郷土の歴史を興味深く拝聴した。誇りに思えた。」などの感想が寄せられました。

千葉県公共図書館協会創立60周年記念合同企画展示関連講座

平成29年度 東部図書館 文学講座 報告

「落語と時代劇(小説)に見る江戸のしくみ」

講師 <sup>うめた きゅうそう</sup> 梅田 丘 匠 ( <sup>かつら うめすけ</sup> 桂 右女助 ) 氏 作家・郷土史家(噺家)

●11月18日(土) 当館3階研修室にて、文学講座を開催し、81名が参加しました。

多古町に生まれ、観光ガイド、旅行代理店勤務、葬祭業などを経て噺家の道へ進んだ異色の経歴の作家、梅田丘匠氏。ご自身の半生についてから始まり、千葉県と江戸との関係や、落語や時代小説に見る江戸の生活・文化について、また、著作の『榎の家』や『初音の日』の裏話、伊能忠敬に関するご自身の考察など、幅広くお話いただきました。

「テンポのいい口調で話に引き込まれた。」「知識の豊かさに驚嘆した。」「伊能忠敬についてもっと知りたくなった。」「読みたい本も広がった。」などの感想が寄せられました。

50歳を過ぎて千葉大学に入学するなど常に向上心を持ち、物事に挑戦し続けるその姿勢からも、学ぶ楽しさや生き方のヒントが得られた講座となりました。



## 平成29年度 東部図書館 はつらつライブ講座② 報告

### 「老後の生活設計」

講師 渡辺 一江 氏（千葉県金融広報委員会 金融広報アドバイザー）

●1月13日（土）当館3階研修室にて、はつらつライブ講座を開催し、18名が参加しました。

この講座は、シニア世代の暮らしに関するさまざまな課題を解決するための情報を提供するものです。今年度2回目の講座は、講師に千葉県金融広報委員会・金融広報アドバイザーの渡辺一江（わたなべ かずえ）氏をお迎えし、「老後の生活設計」というテーマでお話を伺いました。

講座では、生活設計のポイントについて、わかりやすく丁寧に解説していただき、「まずは家計の現状を知り、これから必要な金額について確認しておくことが大切」ということがわかりました。

また、「お金をかけずに楽しめる趣味を見つける」という項目では、塗り絵や囲碁・将棋のほか、読書もお金のかからない趣味として紹介され、図書館も話題にあがりました。

アンケートでは「今まで読んだり聞いたりしたことの中で、一番わかりやすくお話いただき、とても良かった。」「団塊世代についての多くの情報発信、講習などを今後もずっと続けてほしい。」などの声が寄せられました。



## 平成29年度 東部図書館 訪問読書支援 報告

東部図書館では、児童・生徒の読書への関心を高め、読書活動の推進を図るため、特別支援学校訪問読書支援として、出張おはなし会を行いました。

児童たちは、大型絵本「三びきのやぎのがらがらどん」「サンドイッチサンドイッチ」などの読み聞かせに興味深そうに聞き入りました。はじめと終わりには、わらべうた「なかなかかい」「おちゃをのみにきてください」を一緒に歌い、楽しみました。

本年度は試行としてでしたが、今後、エリア内の各特別支援学校でおはなし会を行う予定です。

- 県立図書館の資料は、市町村立図書館などを通じて利用することもできます。お近くの図書館、公民館図書室等の読書施設にご相談ください。
- 県立図書館では、千葉県に関する資料を収集しています。グループ・職場などで資料を発行されたときには、情報をお寄せください。

#### 編集長の独り言

人生100年時代を見据え、県民が、乳幼児から高齢者まで、図書館の利用に障害を持つ人も、生涯にわたり読書に親しめるようにできればと思います。図書館が、読書活動の振興を担う機関としての役割を果たし、県民が、自ら考え、判断するための知識や情報を利用できるようなサービスをめざしていきたいと思います。

編集・発行：千葉県立東部図書館

〒289-2521 千葉県旭市ハの349

TEL 0479-62-7070

FAX 0479-62-7466

URL：<http://www.library.pref.chiba.lg.jp/>

# ～新システムのご案内～

平成29年10月27日から、コンピュータシステムの更新に伴い、新しい機能が追加されました。

## ホームページがスマートフォンに対応しました！

図書館ホームページ、検索画面ともに、スマートフォン対応になりました。

これまではパソコン用の画面をスマートフォンで表示させていましたが、スマートフォン専用画面になり、使いやすくなりました。



## 「返却確認メール」を受け取れるようになりました！

借りている資料の返却期日前に、返却期日をお知らせする「返却確認メール」を受け取れるようになりました。

「マイライブラリー」から設定できます。



### ☞「マイライブラリー」とは？

インターネット上で、借りている資料の確認、返却期限の延長、資料の予約等ができる便利なシステムです。

ご利用にはパスワードの発行が必要です。  
カウンターでお申し込みください。



## ほかにも...



### ・資料検索画面がリニューアルされました

資料検索画面のデザインが一新され、検索結果一覧画面からの複数冊まとめた予約が可能になるなど、使いやすくなりました。

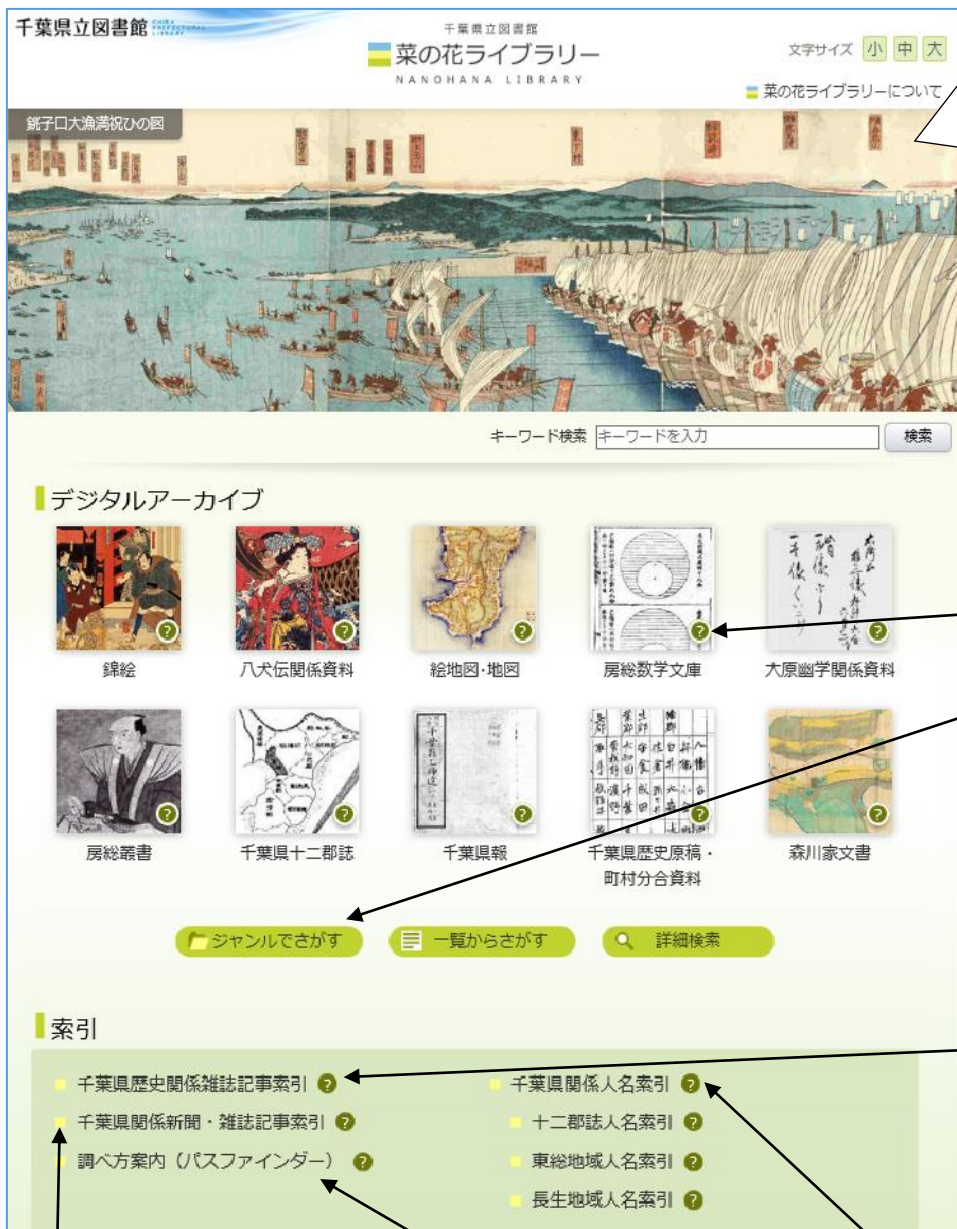
### ・「菜の花ライブラリー」がリニューアルされました

千葉県に関する情報がまとめて検索できるサイト「菜の花ライブラリー」が、レイアウト・機能ともに新しくなり、使いやすくなりました。（詳しくは裏面へ）

# ～ 菜の花ライブラリーが新しくなりました～

平成 29 年 10 月の電算システム更新に伴い、千葉県に関する資料のデータベース「菜の花ライブラリー」がレイアウト・機能ともに使いやすく生まれ変わりました。

## <菜の花ライブラリートップページ>



### トップページの画像 「銚子口大漁満祝ひの図」

橋本貞秀画（玉蘭齋貞秀）  
弘化4年～嘉永5年（1847～1852）  
橋本貞秀は幕末に活躍した絵師で、日本国中の地域を歩き各地の風景鳥瞰図を描いています。銚子の賑わいがよくわかる一枚です。

### ここが変わりました

- ・検索の操作がしやすくなりました。
  - ・画像が見やすく、印刷もしやすくなりました。
  - ・検索結果を絞り込めるようになりました。
  - ・カテゴリ別に画像を紹介する頁を新設しました。
  - ・ジャンルから探せるようになりました。
- 例：歴史>上総地方(旧上総国)>上総国誌一

### 索引の紹介

#### 千葉県歴史関係雑誌記事索引

千葉県立中央図書館千葉県資料室が所蔵する雑誌から、目次情報を採録したデータベースです。千葉県の歴史を雑誌記事から探すときに役立ちます。

#### 千葉県関係人名索引

郡誌、市町村誌等の中から人名、生没年、業績を抽出した人名索引データベースです。「十二郡誌」「東総地域」「長生地域」の人名索引を横断検索できます。

#### 千葉県関係新聞雑誌記事索引

千葉県立西部図書館が所蔵する新聞・雑誌から、千葉県関係の記事を採録したデータベースです。主に新聞記事から千葉県のことがらを幅広く調べるときに役立ちます。

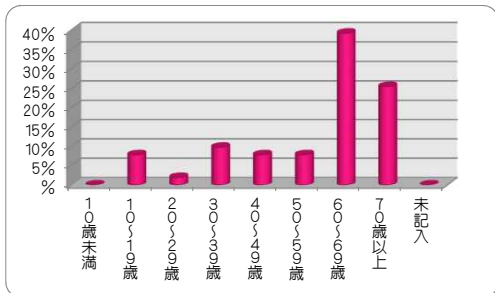
#### 調べ方案内 (パスファインダー)

千葉県に関するテーマや話題について資料や情報を探したいときの参考に、手始めとなる基本資料の一部や、調べ方を紹介しています。

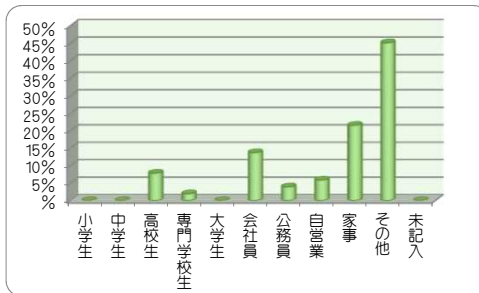
東部図書館 利用者アンケート集計結果

平成29年10月4日～10月15日に実施しましたアンケート調査の結果をご報告します。  
アンケート回収枚数は51枚でした。アンケートにご協力いただきまして、ありがとうございました。

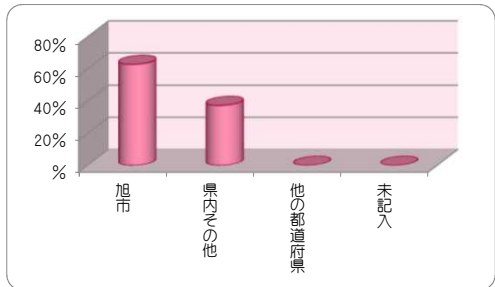
○年齢



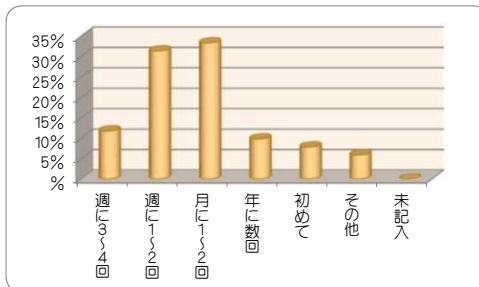
○職業



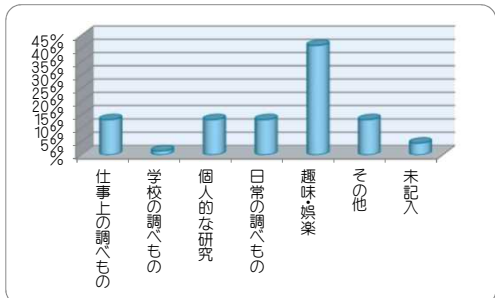
○住所



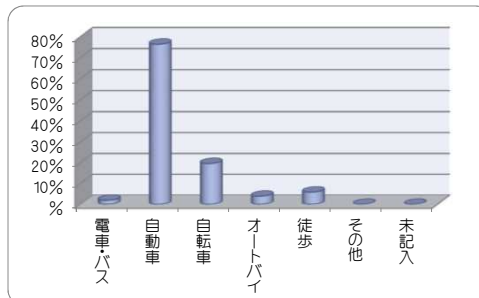
○来館頻度



○来館目的



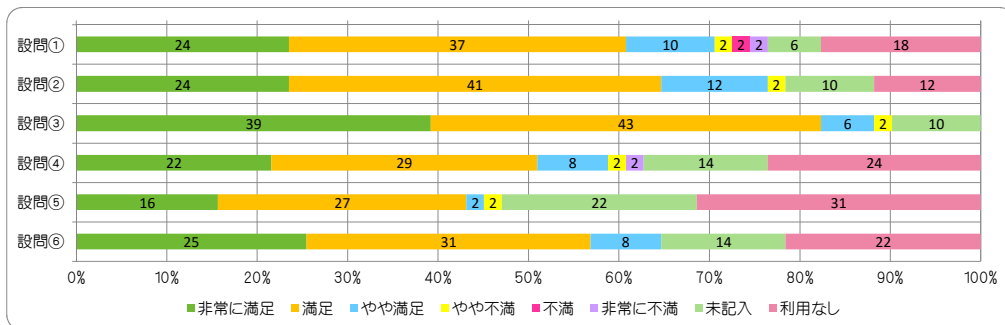
○交通手段



- ・回答者の年齢は、60代の方が約4割で、70歳以上の方も含めると6割を超えています。
- ・来館頻度は週に3～4回・1～2回を合わせ43%、月に1～2回が33%となっています。
- ・来館目的では、仕事上・学校・日常の調べものと個人的な研究を合わせ41%、趣味・娯楽が同じく41%となっています。

共通設問

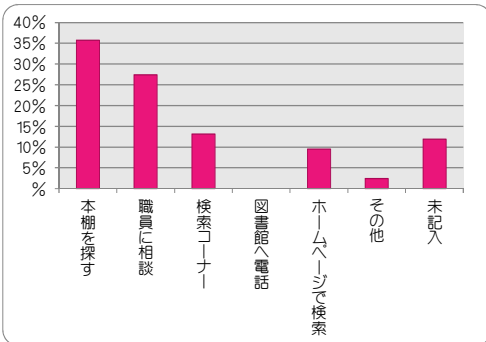
- ①お探しの本(資料)は利用できましたか。
- ②館内案内図や書架の表示、カウンターの表示などは、わかりやすいですか。
- ③職員の対応はいかがですか。
- ④他の図書館からの本の取り寄せの期間や手続きはいかがですか。
- ⑤資料検索機、インターネット等のパソコンでお探しの情報は得られましたか。
- ⑥調べものや探している本のことで、職員に相談したときの回答は的確でしたか。



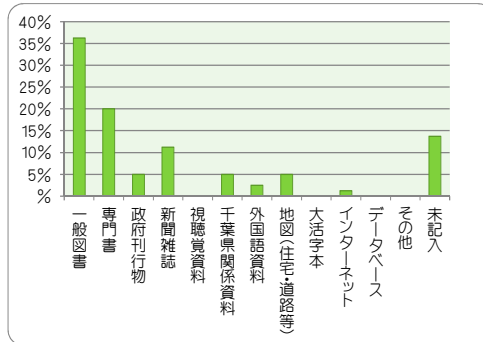
- ・サービス満足度の設問では、多くの項目で6割以上の方に「非常に満足」または「満足」という高い評価をいただきました。
- ・設問4から設問6では、「利用したことがない」という方も多くみられました。

## 東部図書館設問

1. 図書館資料は主にどのようにして探しますか。  
(複数回答可)

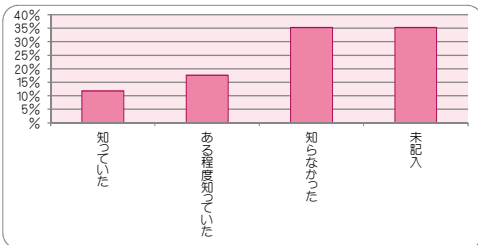


2. どのような図書館資料・情報を利用しますか。  
(複数回答可)



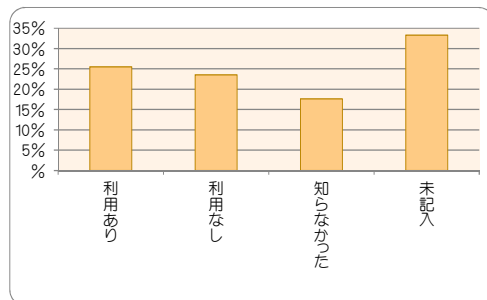
3. 県立図書館では、限られた予算を有効に使うため、各図書館の重点収集分野を以下のように定め、3館での重複を避けた資料収集をしています。

中央図書館: 社会科学など下記以外・千葉県関係・児童資料  
西部図書館: 自然科学・技術・工学  
東部図書館: 文学・歴史

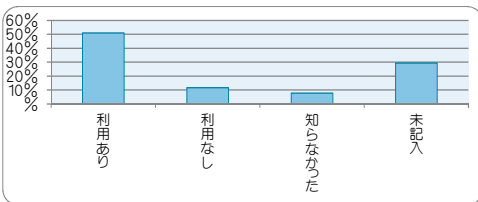


4. 次のサービスを知っていますか。

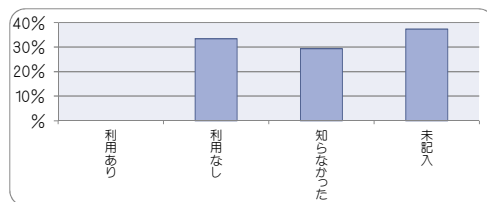
(1). インターネット等で他の図書館の蔵書を調べられる「千葉県内図書館横断検索」



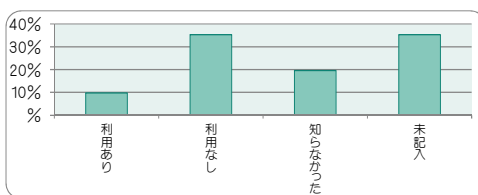
(2). お近くの図書館にない資料の他館からの取り寄せ



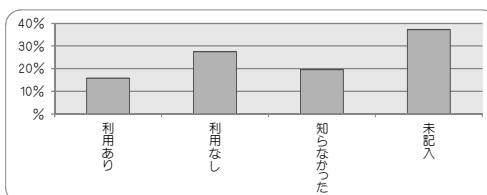
(3). 電子メールによる調査相談「メールレファレンス」



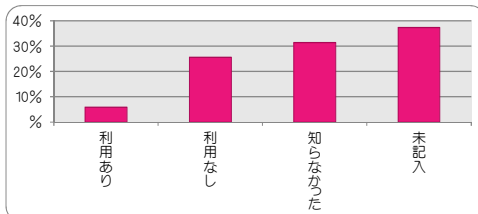
(4). 新聞記事、法律・判例、官報等のデータベース検索



(5). 県立図書館ホームページからの図書予約、貸出期間延長



(6). 調べものの手順を紹介したチラシ「パスファインダー」



利用する資料・情報については、多いものから一般図書36%、専門書20%、新聞雑誌11%となっており、昨年同様の割合でした。また、サービスの認知については、多くの項目で知っている方が4~6割となっており、こちらも昨年とほぼ同様の割合でした。ただし、利用のまだ少ない項目があります。