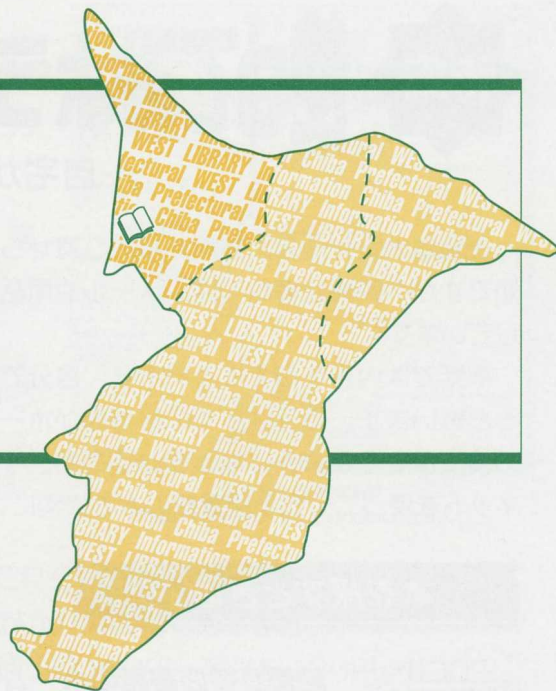


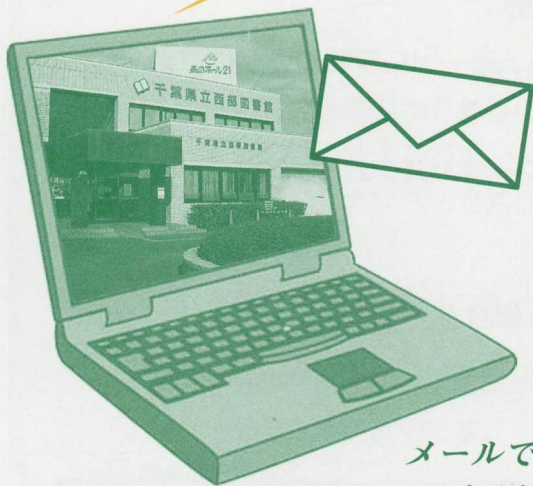
千葉県立西部図書館だより

West Library

Chiba Prefectural WEST LIBRARY Information



千葉県立図書館ホームページ
<http://www.library.pref.chiba.jp>



メールでレファレンスを
受け付けています。



◇特集 使ってみよう！
西部図書館のパソコン 3
～自宅からできる図書館資料の検索～

◇図書館利用のはじめの一步！

◇『地域密着型の図書館～地域と共に歩む～』
地域情報館作りを目指して

◇WEST NEWS 2004
西部図書館の1年を振り返って

◇私のおすすめレファレンスブック 第5回

◇としょかんあらかると その14
野田市立せきやど図書館

主役は県民
600万人の
ちば

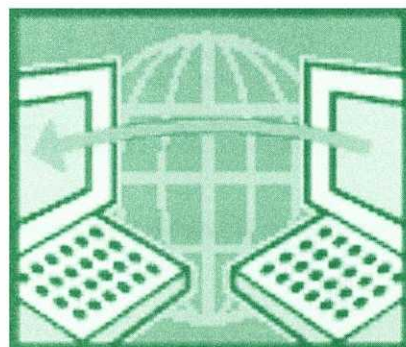
第21号
2005. 2

特集 使ってみよう! 西部図書館のパソコン3

～自宅からできる図書館資料の検索～

ご希望の本を他の図書館から取り寄せられるということをご存知ですか?西部図書館では、メールや電話で本を探すお手伝いをしています。

電話では内容を伝えにくい本を、自分で探したいという方もいると思います。最近は多くの図書館がホームページを持ち、蔵書の検索ができるようになっていたので、今回は自宅からインターネットを使ってできる図書館の本の検索についてご紹介します。



本を探すときは!

STEP 1 最寄りの図書館のホームページ (以下「HP」と略す) で蔵書を検索する。
※貸出状況がわかるときもあります。

STEP 2 千葉県立図書館HPから **横断検索** をする。
※見つかったら最寄りの図書館で取り寄せる。

STEP 3 国立国会図書館HPから **総合目録ネットワークシステム** で検索する。
※最寄りの図書館で取り寄せる。

ご注意

取り寄せた本については、**館外貸出できる場合と、できない場合があります。**
取り寄せには時間がかかるときがあります。目安は2～3週間。

雑誌の記事を探すときは!

STEP 1 雑誌名や発行年などが特定しているとき
県立図書館HPから、新聞・雑誌総合目録で検索する。

STEP 2 著者や論文名から載っている雑誌を探すとき
国立国会図書館をHPから雑誌記事索引検索をする。

STEP 3 STEP 2 で雑誌名や巻号がわかったら、
STEP 1 を行う。

ご注意

NDL-OPAC (国立国会図書館蔵書検索・申し込みシステム) で調べられない雑誌もあります。詳しくは雑誌記事採録誌一覧をご覧ください。
出版元のホームページなどにバックナンバーの記事案内があることもあります。



千葉県立図書館HP
<http://www.library.pref.chiba.jp>より

コピーが欲しいときは！



「雑誌の記事を探すときは！」で説明した方法で記事を探す。



誌名・発行年月日・該当ページ・論文名・著者など、できるだけ詳しく控える。



最寄りの図書館で取り寄せる。
 国立国会図書館にある雑誌記事は、自宅から郵送で申し込みできます。申込書がありますのでお渡しします。詳しくはカウンターまで。



国立国会図書館HP
<http://opac.ndl.go.jp/index.html>より



コピーを取り寄せる場合には、所蔵館によって料金が異なりますので気をつけてください。
 (コピー代金の他に、郵送料、梱包料などがかかる場合もあります。)

例……複写代(コピー3枚×50円) + 梱包料150円 + 郵送料130円 = 430円

著作権について

千葉県立西部図書館でコピーをとるときには、次のような著作権上の制限があります。

1. 千葉県立図書館の本であること。(中央・東部の本は大丈夫です。)
2. 本は1冊の半分までです。
3. 雑誌はバックナンバーであれば本と同じく1冊の半分まで。最新号は一論文の半分までです。
 (年刊誌は3ヶ月経てばコピーできます。)
4. 地図は一枚の半分です。
 (ゼンリンの住宅地図は地図として考えますので、見開きの半分までです。)
5. 同じ部分は1枚までです。

西部図書館員がよく使うウェブサイト

「本を探すとき」

千葉県立図書館HPトップページの右下「図書館の一覧・リンク集」に本や資料を探すのに便利なリンクがありますのでご活用ください。

- Amazon.co.jp (<http://www.amazon.co.jp>)……洋書等を探すときに
- 紀伊国屋 (<http://bookweb.kinokuniya.co.jp>)……学術書等国内最大級の在庫量
- 本やタウン (<http://www.honya-town.co.jp/>)……エキスパート検索で内容までわかるものも

本屋さんのHPでは上の3つがよく使われているようでした。

『地域密着型の図書館～地域と共に歩む～』 地域情報館作りを目指して

千葉県立西部図書館では、地域情報館作りを目指して『地域密着型の図書館～地域と共に歩む～』を目標に、次の事業を実施しています。

○ 中高生の職場体験等受入れ

図書館での実習を通して、図書館の機能、図書館員の役割を理解してもらい、職業選択等においてよりの確かな判断が可能となるよう職場体験等を受け入れております。

職場体験では、総合的な学習の時間による中学生の職場体験や高校生のインターンシップを対象に

- ① 「図書館ってどんなところ？」から始まり、「資料・情報を → 集める → 整理して、保存する → 利用者、図書館に提供する」
- ② 「図書館員の仕事 = 資料と人を結びつける」ことが理解できるようカリキュラムを組んでいます。

また、千葉県教育委員会では、学校教育法及び社会教育法の改正や平成14年度からの完全学校週5日制の実施などに伴い、地域で子どもを育てる環境の充実、人間性豊かな青少年の育成等を目的として、地域の教育力を活性化し、奉仕活動・体験活動を充実するため「青少年奉仕活動・体験活動推進事業」を推進しており、当館においても社会教育施設として積極的に受け入れています。

インターンシップ職場体験記

『想像していたものより開かれた図書館であること、仕事の多さに驚いた。利用者が増えたのにもかかわらず、不景気のせいで予算が少ないということも意外だった。また、電子化、インターネットのHPがあることも思っていなかった。(高校2年生)』

職場体験学習風景（中学生）



○ ハンディキャップサービス

ハンディキャップサービスとは、身体に障害を持つ方、高齢者、日本語を母国語としない方に自国語での情報を提供することなど、図書館利用に関して障害を持つ利用者の誰もが、等しく効果的なサービスが受けられることをいいます。

これは、生涯学習の一環として図書館が目指してきた「いつでも どこでも だれにでも」に一歩近付くための図書館サービスのひとつです。

身体に障害を持つ方へのサービス

サービスを受けるには、あらかじめ登録する必要があります。登録には障害者手帳が必要です。千葉県内に在住、在学、在勤の方が御利用になれます。登録は、本人又は代理人(来館・電話・FAX)によりできます。なお、図書館におけるサービスは無料です。御利用に際しては、お気軽に御相談ください。

サービス内容

- 1 視覚に障害のある方（活字による読書に障害のある方）のために
図書館内に、拡大読書器、大活字本があります。また、対面朗読サービスや、大活字本・録音図書・点字雑誌・CDの郵送貸出しをしています。対面朗読とは、図書館で養成し、委嘱した朗読者が、対面朗読室で必要な図書館資料を音声化することです。朗読者には、利用者のプライバシーを守る義務が課せられています。対面朗読を御利用になる場合、朗読者と連絡をとる時間が必要ですので、希望日の1週間くらい前に御予約ください。
- 2 聴覚・言語に障害のある方のために
FAXによる資料の貸出し申込みや調査・相談に応じます。
FAX番号は、登録の際にお知らせします。
- 3 肢体等に障害のある方のために
館内では、ほとんどの設備が、車椅子のままで御利用になれます。
- 4 障害のある方のための駐車場、トイレ、車椅子も御用意しています。また、来館できない方のために、郵送による貸出しをしています。往復の送料は、図書館が負担します。

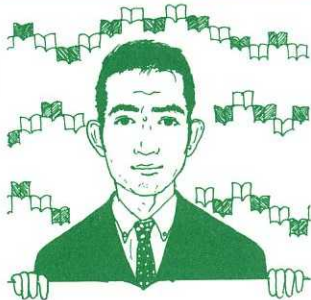
ハンディキャップサービス状況

| | 平成14年度 | 平成15年度 | 平成16年度 |
|---------------|---------|---------|---------|
| 資料所蔵状況 | | | |
| 大活字図書 | 1,356冊 | 1,357冊 | 1,364冊 |
| 録音図書 | 8,830点 | 9,055点 | 9,056点 |
| コンパクトディスク | 3,395枚 | 3,393枚 | 3,393枚 |
| 点字雑誌 | 11タイトル | 11タイトル | 11タイトル |
| 貸出冊数 | | | |
| 録音図書利用者数 | 67人 | 67人 | 68人 |
| 大活字図書 | 278冊 | 298冊 | 353冊 |
| 録音図書 | 5,372点 | 8,439点 | 8,292点 |
| コンパクトディスク | 20枚 | 12枚 | 38枚 |
| 点字雑誌 | 306冊 | 360冊 | 322冊 |
| 対面朗読 | 0回(0時間) | 2回(2時間) | 3回(6時間) |
| 録音図書製作 | | | |
| 製作本数 | 13タイトル | 12タイトル | 6タイトル |
| | 119本 | 80本 | 50本 |
| 製作時間 | 186時間 | 120時間 | 74.5時間 |

(注)平成16年度の数値は平成16年12月31日現在

インターネット時代の資料探索

西部図書館の司書2名から、インターネットで調査をするとき役に立つ便利なレファレンスブック（参考図書）を紹介します。



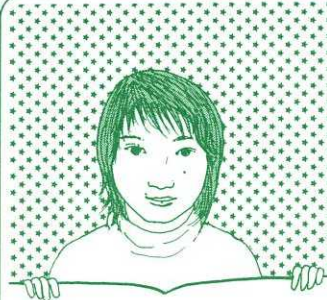
『インターネットで 文献探索 2004年版』

実践女子大学図書館 編
伊藤 民雄 著
(社)日本図書館協会 刊

図書や新聞・雑誌及び音楽・映像資料の所蔵調査から、新聞・雑誌の記事・論文検索など、世界各国のデータベースが網羅的に紹介されています。ほかに、人物情報、百科事典、辞書、翻訳サイトについての紹介もあります。これらは、実践女子大学図書館ホームページのリンク集「図書・雑誌検索ページ」(<http://www.jissen.ac.jp/library/frame/>)から無料で使うことができます。

請求番号 **ベテラン司書のひとこと** 『調べごと解決！
情報源』(0313-5)はいろんなテーマについての情報源（団体、統計、雑誌、インターネット）と専門図書館を紹介しています。

00758
5
04



『リーガル・ リサーチ』

指宿 信 / (ほか) 監修
いしかわ まりこ
(ほか) / 著
日本評論社 2003年3月刊

法令や判例はどのように探せばよいか。そんな法学分野の調査（リーガル・リサーチ）の方法を初心者でも分かるよう懇切丁寧に解説した実用書です。法令とは何かといった基本的な説明から始まり、法令集・雑誌・新聞・Web情報・データベース等、1,200余りの情報源とその利用方法が紹介されています。文献の探索マニュアルとして法学以外の調査にも活用できる情報源が満載です。

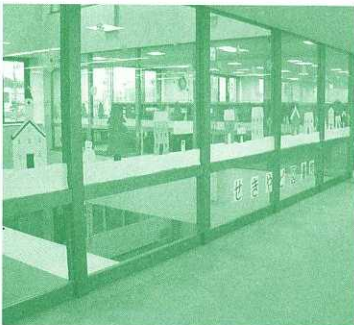
請求番号 **ベテラン司書のひとこと** 巻末の事項
目次だけで何の資料を見たらよいかわかる。更にはリサーチだけでなく法律学概論とも言える一冊。

3207
11

(イラスト 齋藤 由美)

としょかんあらかると その14

野田市と関宿町の合併後のコミュニティや文化活動の新たな拠点として、旧関宿町庁舎を改修して誕生した複合施設「いちいのホール」。その「いちいのホール」の2階・3階部分に住民待望の「野田市立せきやど図書館」が平成16年4月1日に新規オープンしました。入り口階段部分がガラス張りの吹抜けになっていて、しかも書架の高さを抑えてあるために、館内がとても明るくすっきりとしていて、居心地のいい空間になっています。



図書館入り口吹き抜け部分

2階部分は、正面受付カウンターの左右に中学・高校生向けの図書と一般図書コーナーがあります。階段の左右には、新聞・雑誌コーナーとこどものへやがあり、親子でゆっくりと絵本を広げて楽しむこともできます。3階部分は、視聴覚資料コーナーがあり、ビデオや

野田市立せきやど図書館

—平成16年4月1日新規オープン—

DVD、CDをゆったり鑑賞できるブースも用意されています。辞典・事典・白書などの参考図書やCD-ROM端末が備えられたレファレンスコーナーや郷土資料コーナー、関根金次郎十三世名人関連の資料や将棋に関する貴重な資料を展示しているコーナーもあります。



関根名人記念将棋関連資料コーナー

住所：〒270-0226 野田市東宝珠花237-1
いちいのホール内2・3階 野田市まめバスの北ルートで「いちいのホール下車」徒歩1分
電話：04-7198-4946
URL：<http://www.library-noda.jp>
休館日：火曜日（祝日を除く）
年末年始・特別整理期間

図書館利用のはじめの一步!

県立図書館を利用したことがない大学生の花子さん（A市在住）と県立図書館をよく利用する大学生の太郎さん（B市在住）と一緒に、県立図書館のいろいろな利用の仕方を見ていきましょう。

★家で「本」を探し、近くの図書館で借りる!

花子さん： 医学関係の専門的な本を探しているのだけど、近くの図書館では見つからないの。太郎さん、どうしたらいいの？

太郎さん： 県立図書館にならあるんじゃないかな。インターネットの県立図書館のホームページで検索できるから見てみようか。書名はわかる？

花子さん： ほしい本はこの3冊なの。

太郎さん： 見つかったよ。1冊は県立西部図書館、1冊は県立中央図書館、それにもう1冊はD市立図書館が持っているよ。

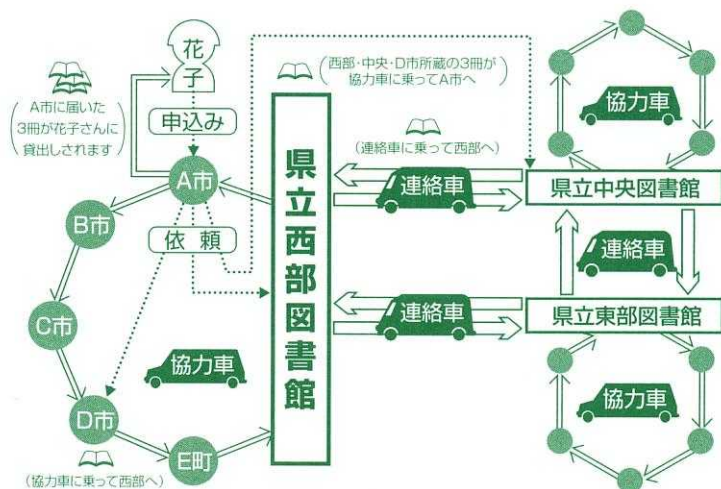
花子さん： 県立図書館だけでなく、他の市町村立図書館の本も検索できるのね。便利ね。でも、どうやって借りればいいのか。直接、その図書館に借りに行くの？

太郎さん： 違うよ。わざわざ行かなくても、自分の家の近くの図書館に行って取り寄せてもらえばいいんだよ。

花子さん： そうなんだ。全然知らなかったわ。早速、近くの図書館に行って、取り寄せてもらうように頼んでくるわ。太郎さん、ありがとう。助かったわ。

図書館ネットワーク

週に2回、県立図書館3館を連絡車が巡回しています。また、県立図書館3館の協力車が、それぞれのエリア内の市町村立図書館等を毎週巡回しています。ですから、お近くの市町村立図書館等を通して、約100万点を越える県立図書館の資料をご利用いただけます。また、市町村立図書館等の資料も互いに利用できます。ただし、相互貸借のルール上、一部の資料については貸出しできないものもあります。他館からの資料の取り寄せを希望する場合は、お近くの図書館で、職員にご相談ください。



★司書の活用…何かお探しですか？

太郎さん： これから県立西部図書館に行くけど一緒に行ってみる？先週、メールして本を調べておいてもらったんだよ。

花子さん： そんなことができるの？

太郎さん： 具体的に本の題名が決まっていなくても、調べたい内容について電話やメールで相談することができるんだよ。紹介された本が他の図書館にある場合は、あらかじめ電話で取り寄せを申し込んでおけば、実際に図書館に行った時に効率よくいろいろな資料を使って調べられるからね。

インターネットで所蔵を確認しても、貸出中の場合もあるから電話しておいたほうが確実だよ。いま西部図書館にある本だって数日間なら予約取り置きができるよ。せっかく電話で問い合わせて本があることがわかって、実際に行った時に見つけれないと困るからね。

花子さん： 宿題のレポートを書く時に、本集めにばかり時間をかけていられないものね。私も今度そうしてみるわ。そうそう、ちょうど私も探している本があったから図書館で検索してみよう。（花子さん、検索したが見つけられず…）

職員： 何かお探しですか？題名は「糖尿病2005」ですね。これは、『からだの科学』という雑誌の増刊号ですので、この雑誌があるかどうか検索しますね。図書検索とは別に新聞・雑誌の検索画面がありますのでこちらで探してください。

花子さん： 雑誌の増刊号の題名だったから、図書の検索では見つからなかったのね。『からだの科学』という雑誌だというのはどうしたらわかるのですか？

職員： 国立国会図書館 (<http://opac.ndl.go.jp/>) や東京都立図書館 (<http://www.library.metro.tokyo.jp/>) の所蔵検索、書店のHP等を利用して確認しました。他にも国会図書館の雑誌記事索引やNICHIGAI WEB サービスなどの外部データベースもよく利用します。

県立図書館の所蔵検索では見つからない場合でも、手がかりになる情報をよく確認してからもう一度検索しなおすと見つかることがありますよ。雑誌と図書の区別は難しく図書館によっても違うことがあるので念のため両方検索してください。

花子さん： なかなか複雑なのね。

職員： 本の題名だと思って検索していたら、論文集の中に載っている論文の題名だったということもありますね。また、古い新聞の場合は縮刷版という冊子やマイクロフィルム・CD-ROM等で保存しているのですが、図書検索で探すようになっていたりします。

資料の探し方はいろいろありますので、あきらめずに職員に聞いてみてください。

西部図書館の 1年を振り返って



IT講習会会場

3月

・ 2階壁面に館名の箱文字を取付。

4月

・ 展示用ケースを入口ホールに設置。

6月

・ 公共図書館職員を対象にハンディ
キャップサービスの向上を図るた
め研修会を開催（16日）。

9月

・ 音訳の校正について音訳者養成講
座を開催。（11月までに全4回）。

10月

・ 電子機器利用者席を4席から7席に増設。

11月

・ IT講習会（中級程度）開催。
全3講座（定員各20名）。

* 県内図書館、大学や県民の皆様から、
新聞縮刷版（約25年分）をはじめ、
たくさんの雑誌等が寄贈されました。
多くの方に活用していただくため永
く保存していきたいと思ひます。

～ 本や雑誌を寄贈してください ～



県民の皆様からの寄贈本を受け付けています。



西部図書館は、調査研究のための図書館として参考図書・専門書（特に科学技術・医学・工
学分野）などを中心に集めています。下記のような資料がございましたらぜひ寄贈してくだ
さい。（小説や実用書等は集めていません）

- ・ 千葉県立図書館3館で所蔵していない事典・専門書・専門雑誌・学会誌など
- ・ 千葉県（特に葛南・東葛飾地域）に関する出版物

図書館に寄贈本をお持ちくださる場合は、事前に本や雑誌の題名・出版年をお知らせくだ
さい。所蔵があるか、当館で集めている範囲の資料か、等を調べさせていただきます。（書
き込みや切り取りがあるなど本の保存状態によっては受け付けできないこともあります。）

直接郵送していただく場合には、図書館資料として受け入れない時には返却が必要かどう
かもお知らせください。

連絡先 電話 047-385-4133
千葉県立西部図書館 資料課 収集係
〒270-2252 千葉県松戸市千駄堀657-7

編集後記



現在、西部図書館では社会の情報化に対応するべく、前年度に引き続いてパソコンによる情報提供基
盤の整備に力を入れています。昨年はインターネット席、電子機器席の増設もしました。おかげさまで
大好評です。

今回の記事は、それを「いかに使いこなすか」という活用法を中心に作成してみました。いかがだっ
たでしょうか？

長引く不況に千葉県の財政状況も厳しい状況ですが、できるところから、できる限りサービスの向上
に努めていきます。これからも西部図書館をよろしくお祈いします。

平成17年2月10日
編集発行者 長柄 弘道

発行所 千葉県立西部図書館
〒270-2252 松戸市千駄堀六五七-七
電話 047(385)4133